

Казан шәһәре Авиатөзелеш районынын
« 11нче нче катнаш төрдәге балалар бакчасы»
муниципаль автономияле мәктәпкәчә белем
учреждениесе
420037, Казан шәһәре, Айдаров ур., 24А
Тел./факс 570-86-09,
e-mail: Ds111.kzn@tatar.ru

Муниципальное автономное дошкольное
образовательное учреждение «Детский сад №111
комбинированного вида» Авиастроительного района
г. Казани
420037, г. Казань, ул. Айдарова, д.24 А
Тел./факс 570-86-09
e-mail: Ds111.kzn@tatar.ru

№ 4

от «31» 03. 2023 г.

**Начальнику
Управления образования
ИКМО г. Казани
И.А.Ризванову**

Уважаемый Ирек Асафович!

Муниципальное автономное дошкольное образовательное учреждение «Детский сад №111 комбинированного вида» Авиастроительного района г. Казани направляет отчет о самообследовании (самоанализ) за 2022 год.

Заведующий

Насыйрова



Ф.Ф.Насыйрова

ПРИНЯТО

На педагогическом совете
МАДОУ «Детский сад №111»,
протокол № 3 от «_» марта 2023 г.
Председатель Э.Р. Тимергалиева



УТВЕРЖДАЮ

Заведующий МАДОУ «Детский сад
№111» Авиастроительного района
г. Казани Ф.Ф. Насырова
приказ № 7 от « 31 » марта 2023 года

Отчет о самообследовании (самоанализ)

Муниципального автономного дошкольного образовательного учреждения
«Детский сад № 111 комбинированного вида» Авиастроительного района г. Казани
за 2022 год

СОДЕРЖАНИЕ

I. Аналитическая часть

1. Общие сведения об образовательной организации
2. Оценка системы управления учреждением
3. Оценка образовательной деятельности
4. Результативность образовательной деятельности.
5. Оценка кадрового обеспечения
6. Оценка методической деятельности
7. Оценка учебно - библиотечного фонда
8. Оценка материально - технической базы
9. Оценка медицинского обеспечения
10. Оценка питания.

II. Показатели деятельности учреждения за 2022 год

Аналитическая часть.

1. Общие сведения об образовательной организации

Самообследование МАДОУ «Детский сад №111» проведено на основании приказа МАДОУ «Детский сад №111» от 26.01.2023 года № 2, в соответствии с приказом Министерства образования и науки Российской Федерации (Минобрнауки России) г. Москва "Об утверждении Порядка проведения самообследования образовательной организацией" от 14.06.2013 года №462 и Приказа Министерства образования и науки РФ от 10 декабря 2013 г. N 1324 "Об утверждении показателей деятельности образовательной организации, подлежащей самообследованию".

Состав экспертной комиссии:

- Ф.Ф.Насырова – заведующий;
- Э.Р.Тимергалиева – старший воспитатель;
- Р.Ф.Хидиятова – завхоз;
- Г.И.Тимофеева – педагог – психолог;
- Е.Н.Грязнова – воспитатель;
- Н.А.Савельева – воспитатель.

Целью проведения самообследования МАДОУ «Детский сад №111» (далее - Учреждение) являются: обеспечение доступности и открытости информации о деятельности учреждения, получение объективной информации о состоянии образовательной деятельности в учреждении.

В процессе самообследования проводилась оценка образовательной деятельности, системы управления учреждения, организации образовательного процесса, качества кадрового, учебно-методического, библиотечно-информационного обеспечения, материально-технической базы, функционирования внутренней системы оценки качества образования; медицинского обеспечения учреждения, системы охраны здоровья воспитанников; организации питания; анализ показателей деятельности Учреждения.

Процедура самообследования проводилась по следующим этапам:

- планирование и подготовка работ по самообследованию учреждения (приказ о проведении самоанализа);
- организация и проведение самообследования в учреждении;
- обобщение полученных результатов и на их основе формирование отчета;
- размещение отчета на официальном сайте МАДОУ «Детский сад №111» в сети «Интернет» и направление его в Управление образования г.Казани.

| | |
|--|--|
| Наименование образовательной организации | Муниципальное автономное дошкольное образовательное учреждение «Детский сад №111 комбинированного вида» Авиастроительного района г. Казани |
| Руководитель | Насыйрова Фардия Фаритовна |
| Адрес организации | 420037, г. Казань, ул Айдарова 24 А к.1 |
| Телефон | (843) 570-86-09 |
| Адрес электронной почты | Ds111.kzn @tatar.ru |
| Учредитель | Муниципальное образование г. Казани |
| Дата создания | 1980 год |
| Лицензия | Серия 16 Л 01, № 6401от 06.05.2015г |

Муниципальное автономное дошкольное образовательное учреждение «Детский сад №111» Авиастроительного района г. Казани (далее – Детский сад) расположено в северной жилой части города, в районе промышленных и авиационных предприятий. Здание детского сада построено по типовому проекту. Проектная наполняемость на 200 мест, фактическая наполняемость – 253. Общая площадь здания -1904 кв.м., из них площадь помещений, используемых непосредственно для нужд образовательного процесса, 1054 кв.м. На территории МАДОУ имеются хозяйственная зона, игровые площадки для прогулок.

Цель деятельности МАДОУ «Детский сад №111» – осуществление образовательной деятельности по реализации образовательных программ дошкольного образования.

Предметом деятельности детского сада является формирование общей культуры, развитие физических, интеллектуальных, нравственных, эстетических и личностных качеств, формирование предпосылок учебной деятельности, сохранение и укрепление здоровья воспитанников.

Режим работы детского сада

Рабочая неделя – пятидневная, с понедельника по пятницу.

Длительность пребывания детей в группах – 10,5 часов. Режим работы – 7.30-18.00, по запросу родителей функционирует группа присмотра и ухода в утреннее время с 6.30-7.30 и в вечернее время с 18.00-18.30.

В МАДОУ «Детский сад №111» в 2022 году функционировали: 2 - первые младшие группы (ясельные), 2 – вторые младшие группы, 2 - средние группы, 2 – старшие группы, 2 – подготовительные группы.

| Количество детей | ясельная | младшая | средняя | старшая | подготовительная |
|------------------|----------|---------|---------|---------|------------------|
| 253 | 45 | 51 | 52 | 49 | 56 |

Все группы с 10,5 - часовым пребыванием обучающихся.

Контингент воспитанников дошкольного образовательного учреждения

| год | 2020 | 2021 | 2022 |
|-----|------|------|------|
| | 242 | 248 | 253 |

Анализ движения воспитанников показывает, что в Учреждении бережно сохраняется контингент воспитанников, нет оттока в другие детские сады, учреждение пользуется большой популярностью, имеет высокий рейтинг среди дошкольных учреждений Авиастроительного района. Муниципальное задание по наполняемости учреждения детьми выполнено полностью.

2. Оценка системы управления учреждением.

Управление МАДОУ «Детский сад №111» осуществляется в соответствии с действующим законодательством и Уставом детского сада.

Управление МАДОУ «Детский сад №111» осуществляется на принципах единоначалия и коллегиальности. Коллегиальными органами управления являются: Педагогический совет, наблюдательный совет, общее собрание работников Учреждения. Единоличным исполнительным органом является руководитель – заведующий.

Органы управления, действующие в детском саду.

| | |
|----------------------------------|--|
| Заведующий | Контролирует работу и обеспечивает эффективное взаимодействие сотрудников организации, утверждает штатное расписание, отчетные документы, осуществляет МАДОУ «Детский сад №111» |
| Педагогический совет | Осуществляет текущее руководство образовательной деятельностью детского сада, в том числе рассматривает вопросы: - развития образовательных услуг; - регламентации образовательных отношений; - разработки образовательных программ; -повышение квалификации педагогов, и конкурс на замещение педагогических должностей и утверждать его условия. |
| Общее собрание работников | Реализует право работников участвовать в управлении образовательной организацией, в том числе: - участвовать в разработке и принятии проекта Устава в новой редакции, коллективного договора, Правил трудового |

| | |
|-----------------------------|---|
| | <p>распорядка, изменений и дополнений к ним;</p> <ul style="list-style-type: none"> - принимать локальные акты, которые регламентируют деятельность образовательной организации и связаны с правами и обязанностями работников; - разрешать конфликтные ситуации между работниками и администрацией образовательной организации; |
| Наблюдательный совет | <p>Компетенция наблюдательного совета Учреждения:</p> <ul style="list-style-type: none"> - рассматривает предложения Учредителя или руководителя Учреждения о внесении изменений в Устав, изъятии имущества, закрепленного за Учреждением на праве оперативного управления, проект плана финансово-хозяйственной деятельности, проекты отчетов о деятельности Учреждения, об использовании его имущества, исполнении плана его финансово-хозяйственной деятельности, годовую бухгалтерскую отчетность, предложения о совершении сделок по распоряжению имуществом, которым Учреждение в соответствии с законодательством не вправе распоряжаться самостоятельно, предложения о совершении крупных сделок и принимает решения, предложения заведующей о выборе кредитных организаций, в которых Учреждение может открыть банковские счета и дает заключения большинством голосов от общего числа голосов членов наблюдательного совета. |

Деятельность системы управления Учреждения в 2022 году была направлена на объединение всех участников образовательного процесса в решении вопросов совершенствования условий для осуществления воспитательно-образовательного процесса, охраны жизни и здоровья воспитанников; защиты законных прав и интересов воспитанников; развития творческого потенциала педагогов, родителей (законных представителей) и воспитанников. Мероприятия, для родителей были направлены на объединение всех участников образовательного процесса (педагогов, детей и родителей); обеспечение психолого-педагогической поддержки семьи и повышение педагогической компетентности родителей (законных представителей) по вопросам всестороннего развития детей дошкольного возраста.

По итогам 2022 года система управления детского сада оценивается как эффективная, позволяющая учесть мнение работников и всех участников образовательных отношений.

3. Оценка образовательной деятельности

Образовательная деятельность в Учреждении организована в соответствии с Федеральным законом от 29.12.2012 № 273-ФЗ «Об образовании в Российской Федерации», ФГОС дошкольного образования, СП 2.4.3648-20 «Санитарно-эпидемиологические требования к организациям воспитания и обучения, отдыха и оздоровления детей и молодежи».

Разработана и внедрена программа развития Учреждения, цель программы развития Учреждения: совершенствование и развитие педагогической системы через создание единого образовательного пространства, подразумевающее полноправное участие родителей в образовательном процессе и способствующее поэтапному переходу к

новому уровню качества образования, отвечающего интересам и потребностям детей, и обеспечивающего развитие ребенка во всех образовательных областях. Поставленные задачи программы развития Учреждения выполняются в полной мере.

Учреждение реализует основную образовательную программу дошкольного образования в соответствии с требованиями ФГОС ДОО, адаптированную основную образовательную программу дошкольного образования, для воспитанников с ограниченными возможностями здоровья (тяжелыми нарушениями речи), дополнительные образовательные программы. С 01.09.2021 года учреждение реализует рабочую программу воспитания и календарный план воспитательной работы, которые являются частью основной образовательной программы дошкольного образования. Воспитательная работа строится с учетом индивидуальных особенностей детей, с использованием разнообразных форм и методов, в тесной взаимосвязи воспитателей, специалистов и родителей.

Основная образовательная программа дошкольного образования Учреждения обуславливает содержание образования, специфику организации образовательной деятельности. Образовательная деятельность ведётся на русском языке, в очной форме, нормативный срок обучения 5 лет, уровень образования – дошкольное общее образование.

ООП ДО Учреждения охватывает все образовательные области, представленные в ФГОС ДО: познавательное, речевое, социально-коммуникативное, художественно-эстетическое и физическое. Основная образовательная программа дошкольного образования Учреждения состоит из обязательной части и части, формируемой участниками образовательных отношений. Объем обязательной части основной образовательной программы составляет не менее 60% от ее общего объема. Объем части основной образовательной программы, формируемой участниками образовательных отношений составляет не более 40% от ее общего объема. Обязательная часть Программы, разработана с учётом примерной основной образовательной программы дошкольного образования «Открытия» под ред. Е.Г. Юдиной. – М.: Мозаика–Синтез, 2015г., комплексной образовательной программой для детей раннего возраста «Первые шаги»/ Е.О. Смирнова, Л.Н. Галигузова, С.Ю. Мещерякова – М.: ООО «Русское слово-учебник», 2019г. Особенностью обязательной части Программы является: индивидуализация условий обучения для каждого ребенка; предоставление ребенку возможности выбора, как через планирование соответствующих занятий, так и через организацию центров активности; участие семьи; обеспечение развития детей во всех пяти взаимодополняющих образовательных областях. Обязательная часть Программы ориентированная на реализацию образовательной области «Художественно-эстетическое развитие» по направлению «Музыка» разработана с учетом парциальной программы музыкального воспитания «Ладушки», авторов И.Новоскольцевой и И.Каплуновой (издательство «Композитор» г.Санкт-Петербург, 2000) и гуманистических личностно-ориентированных принципов программы «Открытия», предполагающих признание самооценности каждого возрастного периода жизни человека, уважение к личности ребенка, создание условий для развития его активности, инициативности, творческого потенциала. Особенностью обязательной части Программы является: всестороннее музыкальное воспитание и развитие ребенка: от восприятия музыки к ее исполнению доступными дошкольнику средствами, и к творчеству. Она учитывает психологические особенности детей, строится на принципах внимания к потребностям и реакциям детей, создания атмосферы доверия и партнерства в музицировании, танцах, играх.

Обязательная часть Программы, ориентированная на реализацию образовательной области «*Физическое развитие*» по направлению «*Физическая культура*», разработана с учетом парциальной программы физического воспитания Пензулаевой Л.И. «*Физическая культура в детском саду*» (Москва, 2010) и гуманистических личностно-ориентированных принципов программы «Открытия», предполагающих признание самооценности каждого возрастного периода жизни человека, уважение к личности ребенка, создание условий для развития его активности, инициативности, творческого потенциала. Особенностью обязательной части Программы является: всестороннее физическое воспитание и развитие ребенка.

Часть Программы, формируемая участниками образовательных отношений, разработана в соответствии с Региональной программой дошкольного образования «Сөөнеч» – «Радость познания» под ред. Шаеховой Р.К., 2016г. Направлена на проектирование социальных ситуаций развития ребенка с использованием средств национальной культуры, успешной социализации, мотивации и поддержки индивидуальности детей через общение на языке татарского народа, в том числе с представителями других национальностей, народную игру, познание родного края и другие формы активности. Часть программы, формируемая участниками образовательных отношений, реализуется на двух государственных языках РТ.

Адаптированная основная образовательная программа дошкольного образования Учреждения для воспитанников с ограниченными возможностями (тяжелыми нарушениями речи) определяет цель, задачи, планируемые результаты, содержание и организацию образовательного процесса в группах компенсирующей направленности дошкольного учреждения и направлена на выравнивание речевого и психофизического развития детей и обеспечение их всестороннего гармоничного развития. Адаптированная основная образовательная программа разработана с учетом примерной адаптированной основной образовательной программы для детей с тяжелыми нарушениями речи с 3 до 7 лет. Н.В. Нищевой. Санкт-Петербург ДЕТСТВО-ПРЕСС, 2015.

Образовательная деятельность планируется согласно циклограмме НОД, утверждённой на педагогическом совете. Непосредственно образовательная деятельность организуется с 1 сентября по 31 мая. Работа в группе организуется по перспективному планированию, разработанному педагогом ДОУ. Содержание перспективного планирования соответствует учебному плану. Количество и продолжительность образовательной деятельности, включая реализацию дополнительных образовательных программ, устанавливаются в соответствии с санитарно-гигиеническими нормами и требованиями, регламентируются учебным планом. При составлении циклограммы непосредственно образовательной деятельности соблюдены перерывы продолжительностью не менее 10 минут, предусмотрено время для физкультурных минуток, двигательных пауз. В комплексы педагог включает корректирующие упражнения на осанку, зрение, плоскостопие, дыхательные упражнения.

Для обеспечения вариативности образовательных услуг, наиболее полного удовлетворения образовательных потребностей контингента Учреждения, в 2022 году в детском саду были организованы *дополнительные платные образовательные услуги*. Организация дополнительных образовательных платных услуг в Учреждении обусловлена запросом родителей (законных представителей) к процессу образования и воспитания детей. Для организации дополнительных платных услуг были изучены спрос на услуги, предлагаемые Учреждением, мнение родителей по поводу организации

платных услуг, а так же проанализирован рейтинг востребованности родителями определенных дополнительных услуг и соответствие выбранных родителями услуг интересам и способностям детей. Анализ мнения родителей показал, что наиболее востребованными оказались услуги:

1) художественно – эстетическое направление: «Ступеньки к творчеству» и «Топ – хлоп малыши»

2) социально-педагогическое направление: «Умники и умницы», «Наши ловкие пальчики», «Песочная фантазия», «Учимся читать с удовольствием».

3) физкультурно-спортивное направление: «Каратэ для детей».

В дополнительном образовании задействованы 80 процентов воспитанников Учреждения.

Организация образовательного процесса в Учреждении осуществлялась в соответствии с годовым планированием, образовательной программой дошкольного образования и учебным планом. Количество и продолжительность ООД установлено в соответствии с санитарно-гигиеническими нормами и требованиями.

4. Результативность образовательной деятельности.

Работа *педагога – психолога* направлена обеспечивает создание условий для естественного психологического развития ребенка, индивидуальное сопровождение детей в период адаптации к детскому саду, коррекцию коммуникативной и познавательной сферы воспитанников. Мониторинг степени адаптации детей к условиям детского сада проводится в период приёма детей в Учреждении в группы младшего дошкольного возраста. Результаты адаптации 2021 года свидетельствуют об успешной адаптации детей, большинство детей прошли адаптацию в лёгкой форме.

По итогам совместной работы педагога - психолога, воспитателей, родителей по подготовке детей к школьному обучению проведено заключительное обследование детей на предмет оценки сформированности предпосылок к учебной деятельности. Было обследовано 52 ребенка подготовительных групп, в т.ч. один ребенок инвалид: высокий уровень показали - 42 человека - 80,7%; средний уровень – 10 человек – 19,3%; 100% детей готовы к обучению в массовой школе.

Программой предусмотрена система мониторинга динамики развития детей, динамики их образовательных достижений, основанная на методе наблюдения и включающая:

педагогические наблюдения, педагогическую диагностику, связанную с оценкой эффективности педагогических действий с целью их дальнейшей оптимизации; детские портфолио, фиксирующие достижения ребенка в ходе образовательной деятельности; карты развития ребенка; различные шкалы индивидуального развития.

В ходе регулярных наблюдений за детьми в повседневной жизни и в процессе образовательной деятельности педагогам необходимо проводить оценку индивидуального развития детей.

Музыкальный руководитель проводит мониторинг развития детей в образовательной области «Художественно-эстетическое развитие» по направлению «Музыка» в начале учебного года (октябрь) и в конце учебного года (май) *Инструктор по физической культуре* проводит мониторинг развития детей в

образовательной области «Физическое развитие» по направлению «Физическая культура» в начале учебного года (октябрь) и в конце учебного года (май).

Результаты педагогического анализа показывают преобладание детей с высоким и средним уровнями развития при прогрессирующей динамике на конец учебного года, что говорит о результативности образовательной деятельности в Детском саду.

Функционирование *логопедической службы* в Учреждении обеспечивает высокий уровень коррекционно - речевой работы с детьми, путем создания максимально - комфортных условий для всестороннего развития личности в группах компенсирующей направленности. Коррекционная работа осуществляется на базе старшей и подготовительной групп - всего 34 ребенка. Основными формами организации работы с детьми, имеющими нарушения речи, являются - индивидуальные и подгрупповые занятия. В старшей группе занятия проводятся по подгруппам 4 раза в неделю, продолжительностью 20 минут, в подготовительной к школе группе - фронтально 4 раза в неделю продолжительностью 30 минут. Коррекционная логопедическая работа соответствует уровню речевого развития ребенка. Учителя – логопеды встраиваются в образовательный процесс. Работа строится по утвержденной циклограмме деятельности. Зачисление и выпуск воспитанников логопедических групп проводится на основании протокола психолого-медико-педагогической комиссии и приказа заведующего. Из логопедической группы в 2022 году выпущено в школу 15 детей, из них с хорошей речью - 12 детей (81,25%), с улучшенной речью - 3 (18,75%) ребенка. Дети усвоили элементы грамоты, овладели навыками связной речи, умением составлять небольшие рассказы, имеют достаточный словарный запас, у детей хорошо сформированы графические навыки.

В 2022 году Учреждение активно взаимодействовало с другими организациями:

1. Средние школы №№54,60
- 2.ОГИБДД Авиастроительного района;
3. ЧОУ ВО «Казанский инновационный университет имени В.Г. Тимирязева (ИУЭП);
4. Детской поликлиникой № 7 Авиастроительного района г.Казани;

В 2022 году воспитанники Учреждения имели возможность реализовать свой творческий потенциал в различных конкурсах. Воспитанники являлись победителями конкурсов различного уровня.

В течение года в Учреждении велась планомерная и систематическая работа с родителями воспитанников, проводилась просветительско-консультативная работа: родительские встречи и собрания, консультации педагогами, для информирования родителей о реализуемых образовательных проектах и оформлялись стенды (общие и групповые). Принимают непосредственное участие в образовательном процессе Учреждения при реализации проектов как в условиях детского сада, так и дома.

В период проведения открытых дверей в октябре 2022 года проводились совместные мастер-классы, выставки, конкурсы, квесты. В декабре 2022 года родители приняли активное участие в Благотворительной новогодней ярмарке.

5.Оценка кадрового обеспечения.

Детский сад укомплектован педагогами на 100 процентов согласно штатному расписанию. Всего работают 47 человек, из них 22 педагога, сильными сторонами

кадровой системы МАДОУ «Детский сад №111» являются: стабильный коллектив, сохранность контингента работников и 100% обеспеченность кадрами (воспитатели, узкие специалисты, вспомогательный персонал).

Соотношение воспитанников, приходящихся на 1 взрослого:

- воспитанник/педагог – 11/1
- воспитанник/сотрудник – 5,3/1

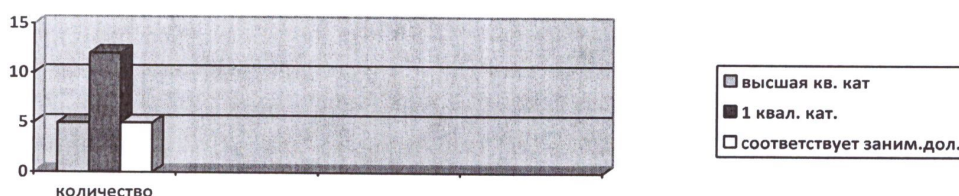
Образовательный ценз педагогических кадров на 31.12.2022 года.

| Всего педагогов | Высшее | Среднее специальное | Прошли переподготовку по направлению «Дошкольное образование» |
|-----------------|----------|---------------------|---|
| 22 | 19 (86%) | 3 (13,6%) | 8 |

Образовательный уровень педагогов достаточно высок. В детском саду преобладают педагоги с высшим образованием.

Курсы повышения квалификации в 2022 году прошли 6 работников детского сада, из них 4 педагога. Повышение квалификации педагогических и руководящих работников проводится в системе и осуществляется в соответствии с графиком.

В 2022 году у педагогов имелись следующие квалификационные категории:



Возраст педагогического состава



| Возраст | | 2022 |
|-------------------------------------|--------------------------------|------|
| <input checked="" type="checkbox"/> | Педагогов до 30 лет | 2 |
| <input checked="" type="checkbox"/> | Педагогов от 31 года до 50 лет | 12 |
| <input checked="" type="checkbox"/> | Педагогов старше 50 лет | 8 |

Коллектив имеет достаточный уровень педагогического мастерства, объединён едиными целями на решение задач и приоритетов дошкольного образования, имеет благоприятный психологический климат, что позволяет решать задачи воспитания, образования и развития детей в условиях ДОУ. Требования ФГОС ДО к кадровым условиям выполнены.

Сведения о наградах педагогических кадров:

| № | Награды | Количество |
|----|--|------------|
| 1. | Нагрудный знак «Почетный работник общего образования РФ» | 1 |

| | | |
|----|---|---|
| 2. | Нагрудный знак «За заслуги в образовании» | 1 |
| 3. | Грамота Министерства образования РФ | 2 |
| 4. | Грамота МО и Н Республики Татарстан | 5 |
| 5. | Грамота Управления образования г. Казани | 8 |

6. Оценка методической деятельности.

Методическая деятельность соответствует целям и задачам, определенным образовательной программой. Она занимает особое место в системе развития МАДОУ «Детский сад №111», т.к. способствует активизации личности педагога, формы методической работы направлены на повышение квалификации и профессионального мастерства. Методическая работа с кадрами носит личностно - ориентированный и персонифицированный характер. Старшим воспитателем накапливается банк данных на каждого педагога, содержащий анкетные данные, карточки результативности деятельности педагога, вопросники; на основе анализа данного материала, старший воспитатель корректирует и планирует методическую помощь, а также контроль и руководство над образовательным процессом. Важнейшими направлениями методической работы являются:

- оказание методической помощи педагогам в поисках эффективных методов работы с детьми;
- реализация личных склонностей и творческих интересов с целью наиболее полного самовыражения личности педагога;
- совершенствование педагогического мастерства;
- обобщение, распространение и внедрение передового опыта в работу ДОУ.
- организация работы «Школы молодого специалиста», закрепление наставников за педагогами, проработавшими менее 2 лет.

Педагоги постоянно повышают свой профессиональный уровень, эффективно участвуют в работе методических объединений, знакомятся с опытом работы своих коллег и других дошкольных учреждений, а также самообразовываются. Все это в комплексе дает хороший результат в организации педагогической деятельности и улучшении качества образования и воспитания дошкольников.

В течение 2022 года педагоги с воспитанниками да успешно участвовали в конкурсах и мероприятиях различного уровня:

| п/п | Педагог | Название конкурса | Результат |
|-----|-----------------------------------|--|--|
| | Хамидуллина Р.З. | Районная эстафета педагогических идей – 2021 Номинация «В лучах общения» | 2 место |
| | Хальфина А.И. Хабибуллина Ф.Р. | Районный этап городского конкурса чтецов «По страницам «Живой классики» | 1 место, Заботина Ева |
| | Хальфина А.И. Хабибуллина Ф.Р. | Районный смотр –конкурс чтецов «Мы говорим на разных языках, но нас объединяет дружба» городского конкурса чтецов среди воспитанников логопедических групп дошкольных образовательных организаций г.Казани «Поэтическая весна» | Номинация «Родной язык – народной мудрости источник», дуэт, 1 место Город - лауреат |

| | | |
|---|--|---|
| Гайнулина А.А., Ахмадуллина Э.М. Халилова З.С. Тимергалиева Э.Р. Хальфина А.И. Хабибуллина Ф.Р. Савельева Н.А. Хайруллина Р.Х. | Районный конкурс детской инсценированной песни 2021 | Номинация «Ансамблевое пение» «современные детские песни на русском языке», 2 место |
| Ахмадуллина Э.М. Гайнулина А.А. Халилова З.С. Тимергалиева Э.Р. | Районный конкурс «Спортивных танцев 2022» | Номинация «Чирлидинг», 1 место |
| Ахмадуллина Э.М. Гайнулина А.А. Халилова З.С. Тимергалиева Э.Р. | Городской конкурс «Спортивные танцы 2022» | Номинация «Чирлидинг», 3 место |
| МАДОУ Кавиева Г.И. Хальфина А.И. Халилова З.С. | Районный конкурс новогодних игрушек «Новогоднее чудо – 2021», декабрь | Номинация «Игрушка – символ нового года», 2 место (вязано-валяльный) |
| Хальфина А.И. Хабибуллина Ф.Р. | Городской конкурс чтецов «По страницам живой классики» | Номинация до 6 лет, 3 место |
| Ахмадуллина Э.М. Хайруллина Р.Х. | районные соревнования по роупскиппингу | Номинация Призеры в номинации «Юниоры роупскиппинга» |
| Хамидуллина Р.З. Гайнулина А.А. Халилова З.С. | Районный конкурс театрализации «Яшь артист» | Номинация «17Т17ТМордовские народные сказки17Т17Т» 2 место |
| Гайнулина А.А. Ахмадуллина Э.М. Халилова З.С. Тимергалиева Э.Р. | Районный этап фестиваля детского творчества «Балачак иле»-2022 | Районный этап фестиваля детского творчества «Балачак иле»-2022 |
| Гайнулина А.А. Ахмадуллина Э.М. Халилова З.С. Тимергалиева Э.Р. | Городской фестиваль детского творчества «Балачак иле 2022» | победители |
| Гайнулина А.А. | республиканский конкурс среди педагогов, осуществляющих воспитание и обучение на родном языке, на реализацию проектов, направленных на сохранение и развитие родных языков народов, проживающих на территории Республики Татарстан | Победитель гранта |

В течение года педагоги делились своим опытом на методических объединениях, семинарах, конференциях, проведенных на базе Учреждения:

- Методическое объединение воспитателей на тему: «Педагогическое сопровождение сюжетно-ролевой игры»
- Методическое объединение воспитателей на тему: «Применение проектной технологии в экологическом воспитании детей»

- семинар – практикум методического объединения педагогов Учреждения и студентов третьего курса Казанского инновационного университета имени В.Г.Тимирязова (ИЭУП) на следующие темы: «Основные направления коррекционно - развивающей деятельности по реализации образовательной области «Речевое развитие» с детьми с ТНР в условиях ДОО»; «Реализация образовательных областей ФГОС ДО в образовательных организациях: междисциплинарный подход (экологическое воспитание)»; «Реализация образовательных областей ФГОС ДО в образовательных организациях: междисциплинарный подход (работа с одаренными детьми «Реализация образовательных областей ФГОС ДО в образовательных организациях: междисциплинарный подход (речевая и коррекционная работа)».

В 2022 году детский сад успешно прошел мониторинг качества дошкольного образования, (МКДО) который поддерживает политику РФ в образовательной сфере.

Также педагоги активно участвовали в работе методических объединений района.

Творческий потенциал педагогического коллектива показывает тенденцию роста активности и самостоятельности, стремления к инновациям. Педагоги постоянно повышают свой профессиональный уровень, эффективно участвуют в работе методических объединений, знакомятся с опытом работы своих коллег и других дошкольных учреждений. Все это в комплексе дает хороший результат в организации педагогической деятельности и улучшении качества образования и воспитания дошкольников.

7. Оценка учебно - библиотечного фонда.

В Учреждении библиотека является составной частью методической службы. Библиотечный фонд располагается в методическом кабинете, кабинетах специалистов, группах, представлен методической литературой по всем образовательным областям основной образовательной программы, детской художественной литературой, другими информационными ресурсами на различных электронных носителях. В каждой группе имеются необходимые учебно – методические пособия, рекомендованные для планирования воспитательно – образовательной работы в соответствии с обязательной частью ООП ДО.

С целью управления образовательным процессом используются электронные образовательные ресурсы для работы с детьми. 100% педагогов считают, что использование ИКТ существенно облегчает проведение занятий и позволяет разнообразить их. Программное обеспечение имеющихся компьютеров позволяет работать с текстовыми редакторами, с Интернет ресурсами, фото и видео материалами. Имеется электронная почта, доступ к сети «Интернет».

Работа официального сайта Учреждения организована в соответствии с установленными требованиями (Федеральным законом от 29.12.2012 № 273-ФЗ «Об образовании в Российской Федерации», приказом Федеральной службы по надзору в сфере образования и науки от 14 августа 2020 года № 831 «Об утверждении требований к структуре официального сайта образовательной организации в информационно-телекоммуникационной сети «Интернет» и формату представления информации», приказом Управления образования г.Казани «О приведении сайтов образовательных организаций Казани в соответствие с требованиями Рособнадзора» от 27.11.2020 года №785).

В Учреждении оборудование и оснащение методической литературой достаточно для реализации образовательных программ.

8. Оценка материально - технической базы.

В Учреждении сформирована материально-техническая база для реализации образовательных программ, жизнеобеспечения и развития детей. На территории оборудованы 10 прогулочных участков, спортивная площадка.

Для ведения образовательной деятельности, укрепления и сохранения здоровья детей в дошкольном учреждении оборудованы: 10 групповых помещений со спальнями, умывальными комнатами, санитарными узлами; физкультурный зал, музыкальный зал, кабинет логопедии, кабинет татарского языка, кабинет педагога - психолога, пищеблок с раздаточной, кухней, моечной, кладовой, холодильными камерами, прачечная с постирочной, гладильной и сушильной комнатами, подсобным помещением и кладовой для хранения белья, медицинский кабинет с изолятором и прививочным кабинетом, кладовая для хозяйственного инвентаря.

Оснащение музыкального зала соответствует педагогическим, эстетическим и гигиеническим требованиям. Инвентарь спортивного зала обеспечивает выполнение основной образовательной программы по физическому развитию.

Группы оборудованы необходимой мебелью, мягким инвентарём, электронными средствами обучения. При оформлении групповых комнат воспитатели исходят из требований безопасности используемого материала для здоровья детей, а также характера образовательной модели.

Помещения Учреждения находится в хорошем состоянии. Косметический ремонт проводится ежегодно силами работников и родителей:

Динамика изменения материально-технического состояния Учреждения за последние 5 лет:

в 2019 году проведен частичный ремонт кровли, заменены две тентовые навесы, в 2020 году проведена замена напольного покрытия, замена оконных блоков; в 2021 году установлен пандус, в 2022 году проведена замена оконных блоков и пожарных лестниц, замена забора по периметру прилегающей территории.

Развивающая предметно-пространственная среда Учреждения соответствует требованиям ФГОС и санитарно-эпидемиологическим требованиям и обеспечивает реализацию основной образовательной программы дошкольного образования, возможность реализации разных видов детской активности, в том числе с учетом специфики информационной социализации детей и игровой, коммуникативной, познавательной - исследовательской, двигательной активности, конструирования, восприятия произведений словесного, музыкального и изобразительного творчества, продуктивной деятельности и пр. в соответствии с потребностями каждого возрастного этапа детей, охраны и укрепления их здоровья, возможностями учета особенностей и коррекции недостатков их развития. В локальные акты Учреждения вносились изменения в соответствии с Постановлением Главного государственного санитарного врача Российской Федерации от 28.09.2020 №28 «Об утверждении санитарных правил СП 2.4 3648-20 «Санитарно – эпидемиологические требования к организациям воспитания и обучения, отдыха и оздоровления детей и молодежи»; СанПиН 1.2.3685-21 «Гигиенические нормативы и требования к обеспечению безопасности и (или) безвредности для человека факторов среды обитания»; СанПиН 2.3/2.4.3590-20 «Санитарно-эпидемиологические требования к организации общественного питания»;

Санитарно-эпидемиологическими правилами СП 3.1/2.4.3598-20 "Санитарно-эпидемиологические требования к устройству, содержанию и организации работы образовательных организаций и других объектов социальной инфраструктуры для детей и молодежи в условиях распространения новой коронавирусной инфекции (COVID-19)", утверждёнными постановлением Главного государственного санитарного врача РФ от 30 июня 2020 г. № 116.

В Учреждении имеется Паспорт антитеррористической безопасности, где определены системы обеспечения безопасности всех участников образовательного процесса и системы передачи сигналов для быстрого реагирования служб безопасности. Безопасность дошкольного учреждения является приоритетной в деятельности администрации учреждения и педагогического коллектива и обеспечивается в рамках выполнения обязательных мероприятий по организации работы по охране труда.

9. Оценка медицинского обеспечения

Укрепление здоровья дошкольников, совершенствование их физического развития, повышение сопротивляемости и защитных свойств организма, улучшение физической и умственной работоспособности; создание благоприятных условий для естественного эффективного развития и саморазвития ребенка, его личностного роста; сохранение лучших традиций семейного воспитания и вовлечения семьи в образовательный процесс через занятия физкультурой и спортом - основные критерии работы Учреждения. Медицинское обеспечение осуществляется врачом ГАУЗ «Детская поликлиника №7» Хусайнова Р.Н., старшей медицинской сестрой М.В.Галеевой. Контроль над прививками сотрудников и прохождение диспансерного обследования осуществляет ООО «КДЦ Авиастроительного района». Медицинский кабинет Учреждения включает в себя процедурный кабинет, изолятор, который оснащен согласно требованиям СанПиНа. Задачами медицинского обслуживания являются: получение объективной информации о физическом состоянии и здоровья детей; анализ физического, нервно-психического развития и здоровья детей для планирования профилактических и оздоровительных мероприятий; осуществление эффективной организационно-медицинской работы, своевременное внесение соответствующих коррективов в медицинское обслуживание детей с учетом их возрастных и индивидуальных особенностей; проведение консультационно-просветительской работы с работниками и семьями воспитанников по вопросам физического развития и оздоровления детей дошкольного возраста; контроль за санитарно-гигиеническими условиями в Учреждении, контроль и оказание методической помощи в организации непосредственной образовательной деятельности (участие в составлении расписания, режима дня и организованной образовательной деятельности); контроль профилактического осмотра вновь поступивших воспитанников и консультирование их родителей (законных представителей); осмотр и анализ данных скрининг-теста и лабораторного обследования, контроль индивидуальных карт перед поступлением в школу выпускников. В детском саду разработаны и утверждены должностные инструкции, которые регламентируют деятельность по соблюдению санитарно-эпидемиологических правил и нормативов, контроль за состоянием здоровья воспитанников, профилактику заболеваний, обеспечение безопасности жизни и здоровья детей, проведение периодических осмотров и диспансеризации детей, проведению оздоровительных мероприятий по обеспечению физического развития воспитанников. С целью профилактики несчастных случаев с воспитанниками во время

пребывания в Учреждении и за его пределами педагоги проводят с детьми беседы, инструктажи, рассматривают иллюстрации, представляют видеоролики, решают проблемные ситуации о правилах поведения, алгоритмах действий в ЧС. В 2022 году детский травматизм не зарегистрирован. Разработана система контроля соблюдения санитарно-гигиенических требований, которая реализуется заведующим Учреждения, старшим воспитателем, медицинским персоналом. Педагоги проходят обязательный ежегодный медицинский осмотр. Соблюдаются предельно допустимые нормы учебной нагрузки. Расписание непосредственно образовательной деятельности и организованных форм обучения составлено со сменой характера видов деятельности воспитанников, между ними дается время на игровую, двигательную деятельность детей. Оздоровительная система включена в режим дня, что позволяет проводить серию профилактических мероприятий без особой нагрузки на детский организм. Проводятся: гимнастика пробуждения, хождение босиком по массажным коврикам, дыхательная гимнастика. Ведется работа по предупреждению травматизма: проводятся беседы по соблюдению правил дорожной, противопожарной, антитеррористической безопасности. Таким образом, благодаря комплексу профилактических и физкультурно - оздоровительных мероприятий проводимых педагогами и сотрудниками детского сада с детьми, просветительская работа с родителями, своевременная вакцинация детей ведет к положительной динамике показателей по состоянию заболеваемости в целом.

10. Оценка организации питания

В Учреждении имеется оборудованный пищеблок, в штатное расписание кухни входит: шеф-повар, 2 повара, кладовщик. Основными задачами организации питания детей являются: создание условий, направленных на обеспечение воспитанников рациональным и сбалансированным питанием, гарантирование качества и безопасности питания, пищевых продуктов, используемых в приготовлении блюд, пропаганда принципов здорового и полноценного питания. Питание пятиразовое: завтрак, второй завтрак, обед, полдник, ужин согласно утвержденному 10-дневному меню, разработанному на основе физиологических потребностей в пищевых веществах и нормах питания детей дошкольного возраста, разработанное МУП «Департамент продовольствия и социального питания г.Казани» и согласованное с органом Роспотребнадзора. Контроль за качеством питания возложен на медицинский персонал детского сада. Созданы комиссии по контролю за питанием с участием родителей и бракеражная комиссия. Сбалансированное питание, круглогодичное употребление овощей, фруктов и соков способствует укреплению детского растущего организма.

Анализ образовательной деятельности за 2022 год показал, Учреждение находится на стабильном уровне функционирования. Деятельность детского сада соответствует требованиям законодательства.

Наиболее успешными в деятельности Учреждения можно обозначить следующие показатели:

- стабильно положительные результаты мониторинга освоения детьми Программы;
- работа педагогов в инновационном режиме с целью повышения качества дошкольного образования;
- создание постоянно обновляющейся развивающей предметно-пространственной среды в группах в соответствии с требованиями ФГОС ДО.

Оценка внутреннего потенциала выявила следующие слабые стороны деятельности коллектива:

- снижение категоричности педагогических кадров.

В 2023 году основными направлениями деятельности станут:

- индивидуализация процесса обучения;
- активное вовлечение родителей в образовательный процесс детского сада;
- участие в грантовых программах;
- укрепление материально-технической базы дошкольного учреждения.

Таким образом, при анализе имеющихся результатов образовательной деятельности следует сделать вывод о том, что качество образовательных услуг на достаточно высоком уровне. Прделана значительная работа по сохранению достигнутых ранее высоких позиций в образовательной деятельности и по сохранению положительного имиджа Учреждения в условиях внедрения ФГОС ДО.

II. Показатели деятельности

Приложение к отчету

ПОКАЗАТЕЛИ ДЕЯТЕЛЬНОСТИ МАДОУ «Детский сад №111 комбинированного вида» Авиастроительного района г. Казани, подлежащей самообследованию за 2022 год

| № п/п | Показатели | Единица измерения |
|-------|---|-------------------|
| 1. | Образовательная деятельность | |
| 1.1 | Общая численность воспитанников, осваивающих образовательную программу дошкольного образования, в том числе: | 253 чел. |
| 1.1.1 | В режиме полного дня (8 - 12 часов) | 253 чел. |
| 1.1.2 | В режиме кратковременного пребывания (3 - 5 часов) | 0 |
| 1.1.3 | В семейной дошкольной группе | 0 |
| 1.1.4 | В форме семейного образования с психолого-педагогическим сопровождением на базе дошкольной образовательной организации | 0 |
| 1.2 | Общая численность воспитанников в возрасте до 3 лет | 45 |
| 1.3 | Общая численность воспитанников в возрасте от 3 до 8 лет | 208 |
| 1.4 | Численность/удельный вес численности воспитанников в общей численности воспитанников, получающих услуги присмотра и ухода: | 253/100% |
| 1.4.1 | В режиме полного дня (8 – 10,5 часов) | 253/100% |
| 1.4.2 | В режиме продленного дня (12 - 14 часов) | 0 |
| 1.4.3 | В режиме круглосуточного пребывания | 0 |
| 1.5 | Численность/удельный вес численности воспитанников с ограниченными возможностями здоровья в общей численности воспитанников, получающих услуги: | 35/13,7% |
| 1.5.1 | По коррекции недостатков в физическом и (или) психическом развитии | 0 |
| 1.5.2 | По освоению образовательной программы дошкольного образования | 35/13,7% |
| 1.5.3 | По присмотру и уходу | 0 |
| 1.6 | Средний показатель пропущенных дней при посещении дошкольной | 6,8 |

| | | |
|--------|--|----------|
| | образовательной организации по болезни на одного воспитанника | |
| 1.7 | Общая численность педагогических работников, в том числе: | 22 |
| 1.7.1 | Численность/удельный вес численности педагогических работников, имеющих высшее образование | 18/82% |
| 1.7.2 | Численность/удельный вес численности педагогических работников, имеющих высшее образование педагогической направленности (профиля) | 18/82%% |
| 1.7.3 | Численность/удельный вес численности педагогических работников, имеющих среднее профессиональное образование | 3/13% |
| 1.7.4 | Численность/удельный вес численности педагогических работников, имеющих среднее профессиональное образование педагогической направленности (профиля) | 3/13% |
| 1.8 | Численность/удельный вес численности педагогических работников, которым по результатам аттестации присвоена квалификационная категория, в общей численности педагогических работников, в том числе: | 18/81,8% |
| 1.8.1 | Высшая | 5/27% |
| 1.8.2 | Первая | 13/72% |
| 1.9 | Численность/удельный вес численности педагогических работников в общей численности педагогических работников, педагогический стаж работы которых составляет: | 10/45% |
| 1.9.1 | До 5 лет | 2 /20% |
| 1.9.2 | Свыше 30 лет | 8/20% |
| 1.10 | Численность/удельный вес численности педагогических работников в общей численности педагогических работников в возрасте до 30 лет | 1/4% |
| 1.11 | Численность/удельный вес численности педагогических работников в общей численности педагогических работников в возрасте от 55 лет | 9/ 41% |
| 1.12 | Численность/удельный вес численности педагогических и административно-хозяйственных работников, прошедших за последние 5 лет повышение квалификации/профессиональную переподготовку по профилю педагогической деятельности или иной осуществляемой в образовательной организации деятельности, в общей численности педагогических и административно-хозяйственных работников | 24/100% |
| 1.13 | Численность/удельный вес численности педагогических и административно-хозяйственных работников, прошедших повышение квалификации по применению в образовательном процессе федеральных государственных образовательных стандартов в общей численности педагогических и административно-хозяйственных работников | 24/100% |
| 1.14 | Соотношение "педагогический работник/воспитанник" в дошкольной образовательной организации | 22/253 |
| 1.15 | Наличие в образовательной организации следующих педагогических работников: | |
| 1.15.1 | Музыкального руководителя | да |
| 1.15.2 | Инструктора по физической культуре | да |
| 1.15.3 | Учителя-логопеда | да |

| | | |
|--------|---|-----------|
| 1.15.4 | Логопеда | |
| 1.15.5 | Учителя-дефектолога | нет |
| 1.15.6 | Педагога-психолога | да |
| 2. | Инфраструктура | |
| 2.1 | Общая площадь помещений, в которых осуществляется образовательная деятельность, в расчете на одного воспитанника | 1904 кв.м |
| 2.2 | Площадь помещений для организации дополнительных видов деятельности воспитанников | 145 кв. м |
| 2.3 | Наличие физкультурного зала | да |
| 2.4 | Наличие музыкального зала | да |
| 2.5 | Наличие прогулочных площадок, обеспечивающих физическую активность и разнообразную игровую деятельность воспитанников на прогулке | да |

Заведующий



Насырова Ф.Ф.



УТВЕРЖДАЮ
Заведующий МАДОУ «Детский сад №111»
Авиастроительного района г.Казани
Ф.Ф. Насырова

**Комплекс мер по устранению недостатков, выявленных по итогам
самообследования МАДОУ «Детский сад №111» за 2022 год**

| № | мероприятие | сроки | ответственный |
|---|---|----------------|-------------------------------------|
| 1 | Провести замену мебели в кабинете учителя - логопеда | В течение года | Насырова Ф.Ф. Хидиятова Р.Ф. |
| 2 | Пополнить библиотечный фонд учебно - методической литературой в соответствии с переходом на ФОП | В течение года | Тимергалиева Э.Р., Насырова Ф.Ф. |
| 3 | Направить на курсы повышения квалификации по охране труда | | Насырова Ф.Ф. Хидиятова Р.Ф. |

ОТПРАВИТЕЛЬ
МУНИЦИПАЛЬНОЕ АВТОНОМНОЕ
ДОШКОЛЬНОЕ ОБРАЗОВАТЕЛЬНОЕ
УЧРЕЖДЕНИЕ "ДЕТСКИЙ САД №111

ПОДПИСАНО

ВЛАДЕЛЕЦ СЕРТИФИКАТА
Насырова Фардия Фаритовна

СЕРТИФИКАТ
009CEDF53FD8A4A217805AC12DCF92E6
22

ПОДПИСАН
20.04.2023 14:31:34 МСК

ПОДПИСЬ ВЕРНА